



Rejsekort & Rejseplan A/S

Årsrapport 2019



INDHOLDSFORTEGNELSE

Indhold

Ledelsesberetning	1
Rejsekort & Rejseplan A/S i tal	2
Forretningsmodel	3
Mere om Rejsekort	5
Mere om Rejseplanen	6
Projekter i Rejsekort & Rejseplan A/S	7
Forventninger 2020	9
Finansiel ledelsesberetning	11
Hoved- og nøgletal	12
Økonomiske forhold	13
Årsregnskab	14
Resultatopgørelse	15
Balance	16
Egenkapitalopgørelse	18
Pengestrømsopgørelse	19
Noter	20
Påtegninger	32
Ledelsespåtegning	32
Den uafhængige revisors revisionspåtegning	33
Samfundsansvar	36
Om Rejsekort & Rejseplan A/S	43
Ejerforhold	44
Organisation	45
Risikoprofil & risikostyring	46
Selskabsoplysninger	48
Ordlister	49



LEDELSESBERETNING

Rejsekort & Rejseplan A/S i tal 2019



80 ansatte pr. 31. december 2019

Et af få landsdækkende billetterings- og rejseplanlægningsystemer



NPS

Rejsekorts NPS-score er fordoblet fra **6** til **12 point** fra 2018-2019

Rejseplanens NPS-score ligger højt med **32 point** i 2019

Rejsekorts opetid i 2019: > **99,9%**
Rejseplanens opetid 2019: > **99,9%**



Der blev med Rejsekort foretaget mere end **140 mio. rejser**, som genererede en omsætning på omkring **4,24 mia. kr.** inkl. salg af enkeltbilletter for trafikvirksomhederne

Der blev dagligt slået **1,2 mio.** rejser op på Rejseplanen i 2019



8 mobilitetsformer findes på Rejseplanen (bus, tog, metro, letbane, indenrigsfly, bycykler, bybiler og samkørsel)

18.876 blå check ind og check ud-standere findes på landsplan



+70% af opslagene på Rejseplanen foretages via smartphones

Rejsekort Kundecenter modtager omkring **1.915** telefoniske henvendelser dagligt



FORRETNINGSMODEL

Rejsekort & Rejseplan A/S ejes af trafikvirksomhederne i Danmark og har til formål at drive og udvikle Rejsekort- og Rejseplanssystemerne. Selskabets primære formål er at drive og udvikle et elektronisk Rejsekortsystem for billettering og betaling mv. samt et elektronisk Rejseplanssystem for oplysning om rejsetider, rejseplanlægning og priser mv.

Rejsekort & Rejseplan A/S' forretning består af to dele;

1. de kundevendte produkter Rejsekort og Rejseplanen
2. den digitale infrastruktur, som understøtter trafikvirksomhederne i deres daglige drift.

Rejsekort og Rejseplanen letter dagligdagen for flere hundredtusinder brugere. Der blev i 2019 foretaget mere end 140,4 mio. rejser på Rejsekort, mens der blev foretaget omkring 450 mio. søgninger på Rejseplanen.

Selskabets leverancer er én af mange vigtige komponenter for, at brugerne af den kollektive trafik har en god rejseoplevelse – hver dag.

Rejsekort

Rejsekortsystemet er et elektronisk billetsystem til bus, tog, letbane og metro. Rejsekort giver brugerne af den kollektive trafik mulighed for frit at rejse i stort set hele landet på nær på Bornholm og mindre økommuner. Rejsekortsystemet fungerer både som billetmedie og betalingsmiddel og er et fælles system for trafikvirksomhederne.

Der er flere end 2,5 mio. registrerede Rejsekortbrugere, som er fordelt nogenlunde jævnt over hele landet, dog med en hovedvægt i hovedstadsområdet, hvor 60 pct. af befolkningen ejer et aktivt Rejsekort.

Brugerne tilbydes et valg imellem forskellige typer af Rejsekort for at imødekomme deres behov;

- Rejsekort personligt
- Rejsekort med pendler kombi
- Pendlerkort
- Rejsekort flex
- Rejsekort anonymt
- Rejsekort erhverv
- Skolekort
- Ungdomskort

Uanset hvilket rejsebehov brugerne har, kan de altid rejse med kollektiv trafik til den korrekte pris, hvis de har deres Rejsekort med sig.

Rejseplanen

Rejseplanen tilbyder landsdækkende rejseplanlægning med kollektiv trafik, og er i efteråret 2019 kommet i gang med at gøre det muligt at søge på rejser med indenrigsfly, bycykler, bybiler og samkørsel. Rejseplanen er en af de mest benyttede apps i Danmark. 90 pct. af den danske befolkning kender Rejseplanen, og 91 pct. af brugerne finder det, de søger, på Rejseplanen.

Rejseplanen er foruden at være tilgængelig på hjemmesiden www.rejseplanen.dk også tilgængelig i apps til smartphones med styresystemerne Apple iOS og Android.

Rejseplanen viser både faste køreplaner og aktuelle realtidsdata fra trafikvirksomhederne og Banedanmark. Baseret på disse data finder Rejseplanen mulige rejseruter til brugerne, der medtager aktuel information om eventuelle forsinkelser, sporændringer og aflysninger.

Rejseplanen viser priser for rejserne med både Rejsekort, enkeltbilletter, pendlerkort og i et begrænset omfang kommercielle produkter såsom DSB Orange-billetter. Den linker også videre til muligheden for at købe billetter hos trafikvirksomhederne.

Rejseplanen tilbyder ud over rejsesøgninger også en lang række muligheder, der er designet til at lette brugernes brug af den kollektive trafik, blandt andet:

- Følg rejse med pushnotifikationer ved ændringer
- Tilpasning af søgeresultater med transport- og mobilitetsformer
- Deling af rejseforslag på mail

Fusionen mellem Rejsekort A/S og Rejseplanen A/S

Den 1. juli 2019 fusionerede Rejsekort A/S med Rejseplanen A/S med regnskabsmæssig virkning fra 1. januar 2019. Rejsekort A/S er det fortsættende selskab under det nye navn Rejsekort & Rejseplan A/S.

Trafikvirksomhederne bag både Rejsekort A/S og Rejseplanen A/S ønskede med fusionen at understøtte et ønske om at bringe de to produkter Rejsekort og Rejseplanen tættere sammen. Trafikvirksomhederne vurderede, at der var et betydeligt potentiale i at styrke de to selskaber og samarbejdet omkring dem. Derfor blev Rejsekort A/S og Rejseplanen A/S samlet under én fælles direktør og ledelse og én bestyrelse. Endvidere er foreningen Bus & Tog blevet lukket, og medarbejderne er virksomhedsoverdraget herfra.

Formålet var at skabe en robust, driftssikker og effektiv organisation, der understøtter udvikling og drift af den kollektive transport og fælles mobilitet i Danmark med en fælles digital infrastruktur. Herudover har det også været formålet at forenkle beslutningsprocesserne for udviklingen og driften af den fælles digitale infrastruktur.

Den 1. juli 2019 trådte *L 206 Lov om ændring af trafikselskaber og jernbaneloven* i kraft. L 206 udstikker de overordnede rammevilkår for Rejsekort & Rejseplan A/S med henblik på at fremme udviklingen af digitale mobilitetstjenester, herunder tilslutning af private aktører, visning og deling af transportdata samt kommerciel udnyttelse og integration med andre digitale tjenester.

Understøttende infrastruktur

Rejsekort & Rejseplan A/S understøtter den daglige drift hos trafikvirksomhederne via en infrastruktur, som består af en række komponenter;

- **Prisberegner**
Prisberegneren er grundlaget for, at alle enkeltbilletter, ungdomskort og periodekort, undtagen trafikvirksomhedernes egne kommercielle produkter, tilbydes til den rigtige pris i trafikvirksomhedernes automater, apps og webshops.

- **Køreplandata**
På baggrund af køreplandata fra trafikvirksomhederne kan der foretages rutesøgninger. De cirka 500 afgangstavler rundt i hele landet opdateres løbende, ligesom hjemmesider og apps også kan vise trafikinformation ud fra disse data.
- **Realtidsdata**
Langt de fleste trafikvirksomheder leverer løbende positionsdata for deres busser og tog. Det gør det muligt at informere brugerne om forsinkelser, sporændringer, ændret standsningsmønster og aflysninger både før og under rejsen. Realtidsdata bruges til at gøre visningerne på afgangstavlerne og i apps, standere og informationstavler så korrekte som mulig. Rejseplanen præsenterer alternative rejseforslag, når der er aflysninger og kan sende pushnotifikationer til brugerne.
- **Rejsedata**
De registrerede rejsedata bruges blandt andet til indtægtsdeling mellem trafikvirksomhederne og til sikring mod misbrug af Rejsekort. Trafikvirksomhederne bruger rejsedata til løbende at forbedre deres tilbud til brugerne.

MERE OM REJSEKORT

Brugertilfredshed

Brugernes tilfredshed med Rejsekort er stigende. Flere og flere danskere anskaffer sig et Rejsekort, og stadig flere vil anbefale Rejsekort til andre.

NPS står for Net Promoter Score og er et internationalt anerkendt pejlemærke for kundeloyalitet. I Rejsekorts tilfælde måler man, hvor sandsynligt det er, at brugerne af Rejsekort vil anbefale Rejsekort til venner, bekendte og i deres netværk.

Når man ser på NPS for den kollektive trafik, ligger Rejsekort højt med en score på 12. I perioden fra 2015 til 2019 er NPS for Rejsekort steget 29 point, fra en negativ score på -17 til den nuværende score på 12.

Omsætning

Omsætningen på Rejsekort er steget støt gennem de seneste 5 år, ligesom den samlede mængde rejser på Rejsekort og det samlede antal aktive Rejsekort også er steget.

Omsætningen på Rejsekort var omkring 4 mia. kr. i 2019, dertil kom et salg af enkeltbilletter (kontantsalg) på omkring 237 mio. kr. Fra 2018 til 2019 er omsætningen steget med cirka 627 mio. kr., svarende til 14 pct.

Siden september 2016 har det været muligt at købe flere pendlerprodukter på Rejsekort (Pendlerkort, Skolekort, Ungdomskort samt Rejsekort med pendler kombi). Salget af pendlerprodukter har således været støt stigende, så der i 2019 var en omsætning på cirka 612 mio. kr. på pendlerprodukter, svarende til knap 15 pct. af omsætningen.

Der er nu knap 3,1 mio. aktive Rejsekort. Det er en fremgang på omkring 1,4 mio. kort siden 2015. Det er stadig korttyperne Rejsekort personligt (herunder pendler-kombi), Rejsekort flex og Rejsekort anonymt, som

udgør den primære mængde med 2,9 mio. kort. Ud af de 3,1 mio. aktive kort udgør Rejsekort personligt 58 pct., Rejsekort flex udgør 12 pct., mens Rejsekort anonymt udgør 23 pct. Pendler-, Skole- og Ungdomskort udgør tilsammen omkring 7 pct.

Drift

I 2019 var opptiden på Rejsekorts centrale services 99,96 pct. Oppetiden for decentrale services var 99,99 pct. Dermed blev målet for opetid for Rejsekort i 2019 overholdt, da måltallene er 99,90 pct. for de centrale services og 97,50 pct. for de decentrale services.

I løbet af 2019 har der været særlig fokus på nogle af Rejsekorts løsninger:

- Den nye bus løsning (NBS)
- Konvertering af Rejsekort i forbindelse med metrotillægget
- Skolekort og Ungdomskort

Den nye busløsning (NBS)

NBS er en løsning udviklet til busser, som før i tiden kørte uden en fuld busløsning (chaufførkonsol og check ind/check ud-standere), men som fortsat har brug for at kunne tilbyde check ind/check ud. Den nye løsning inkluderer en online tablet og validatorer, så brugerne hurtigt kan checkes ind og ud.

Der er oplevet udfordringer med indfasningen af NBS. De fleste udfordringer er blevet løst, mens der løbende arbejdes på at foretage fejlretning.

Konvertering af Rejsekort i forbindelse med implementering af metrotillægget

I forbindelse med indførelsen af metrotillægget skulle omkring 50.000 Rejsekortbrugeres pendlerprodukter konverteres, så der blev taget højde for metrotillægget på deres kort, uden at de selv skulle gøre noget aktivt. Kortene blev ikke byttet ud fysisk, men automatisk opgraderet elektronisk. Konverteringen foregik løbende fra maj 2019 til slutningen af december 2019.

MERE OM REJSEPLANEN

Brugertilfredshed

Kundernes tilfredshed med Rejseplanen har historisk ligget højt de seneste år, og i 2019 ligger NPS stabilt på 32. Dette er et udtryk for, at en stor del af brugerne er godt tilfredse med Rejseplanen og den service, som selskabet leverer.

Søgninger

I 2019 var det gennemsnitlige antal søgninger på Rejseplanens app og hjemmeside pr. måned lidt over 37,5 mio., hvilket svarer til omkring 1,2 mio. søgninger om dagen. Derudover var der omkring 720.000 søgninger om dagen på Rejseplanens API, som blandt andet anvendes til trafikvirksomhederne salg af enkeltbilletter og pendlerkort.

Brugerne af smartphones (Apple iOS og Google Android) står for 78,8 pct. af søgningerne på Rejseplanen. 20,6 pct. af søgningerne foretages på Rejseplanens hjemmeside, mens andre kanaler står for 0,6 pct. af søgningerne.

Rejseplanen tilbyder, primært henvendt til pendlerne i kollektiv trafik, funktionen 'Følg rejse', hvor det er muligt for brugerne at abonnere på aktuel driftsinformation som for eksempel eventuelle forsinkelser, sporændringer eller aflysninger via pushnotifikationer på telefonen.

Omkring 38.000 brugere abonnerer dagligt på servicen, hvilket er en stigning på cirka 45 pct. sammenlignet med 2018.

Drift

Måltallet for oppe tiden på Rejseplanen er 99,50 pct. for både webservices og centrale services. For 2019 var gennemsnittet af oppe tiden for webservices 99,91 pct. Gennemsnittet for oppe tiden for centrale services var 99,97 pct. Dermed blev målene for oppe tid for Rejseplanen overholdt i 2019.

PROJEKTER I REJSEKORT & REJSEPLAN A/S

Selskabet gennemførte mere end 30 større og mindre projekter i 2019. De tre mest tungtvejende projekter, der blev gennemført var:

- Metrotillægget
- Nyt Bynet
- Nye mobilitetsformer på Rejseplanen

Derudover gennemførte selskabet blandt andet også projekterne:

- Check Udvej fase 2
- Ny hjemmeside for Rejsekort
- Ny busløsning (NBS)

Metrotillægget

Det er vedtaget ved lov, at en del af finansieringen af Cityringen skal opkræves hos brugerne i form af et metrotillæg. Metrotillægget trådte i kraft den 29. september 2019 samtidig med Cityringens åbning. Metrotillægget betyder, at der lægges en merpris oven i den generelle pris for rejsen, når brugerne checker ind i eller ud af metroen.

Indførelsen af metrotillægget betød, at der både i prisberegneren i Rejseplanen og i systemet for Rejsekort skulle indføres ændringer, så systemerne kunne tage højde for at tilføje metrotillægget.

Ændringerne trådte i kraft på de enkelte Rejsekort, da brugerne første gang checkede ind efter metrotillæggets ikrafttræden. Indtil videre har over 2 mio. Rejsekort fået indlæst ændringerne, så prisen på brugernes rejser kan beregnes med metrotillæg. Ganske få brugeres Rejsekort blev påvirket af fejl som følge af disse ændringer.

Nyt Bynet

Nyt Bynet trådte i kraft den 13. oktober 2019 efter åbningen af Cityringen. Åbningen af Cityringen betød flere nye metrostationer og store skiftsteder. Derfor skulle busserne bindes tæt sammen med både eksisterende og nye metrolinjer og tog i et nyt busnet, kaldet Nyt Bynet. Nyt Bynet sikrer, at brugerne kan komme hurtigt og direkte til og fra metro og tog både ind og ud af byen. Samtidig sikrer Nyt Bynet kortere rejsetid for de mest benyttede rejseveje.

Med indførelsen af Nyt Bynet skulle der tilføjes helt nye ruter, kendte køreplaner skulle helt omlægges, og nye stoppesteder skulle introduceres i Rejseplanen. Der blev også etableret en særlig hjemmeside, hvor brugerne kunne finde information, før Nyt Bynet trådte i kraft. Nyt Bynet var en stor opgave med mange søgninger, da brugerne skulle hente information om de nye bus- og metrolinjer. Trods de store ændringer fastholdt Rejseplanen en høj opetid i hele forløbet.

Nye mobilitetsformer på Rejseplanen

Rejseplanen blev i løbet af 2019 udvidet til at også at dække andre mobilitetsformer end kollektiv trafik. Som noget nyt er indenrigsfly en del af søgeresultatet med kollektiv trafik. Yderligere kan brugerne tilføje bybiler (SHARE NOW og GreenMobility), delecykler (Bycyklen og Donkey Republic) og samkørsel (GoMore).

Løsningen blev i perioden fra den 21. til den 23. oktober 2019 rullet ud på www.rejseplanen.dk og Rejseplanens Android-app.

Efter planen skulle Rejseplanens Apple iOS-app også være blevet opdateret, men det blev udsat til 2020, da en række systemmæssige tiltag i forhold til driften var påkrævet forud for den sidste del af udrulningen.

Check Udvej fase 2

Appen Check Udvej blev videreudviklet i fase 2. Oprindeligt understøttede Check Udvej kun personlige Rejsekort. Fase 2 understøtter, at brugere af Rejsekort erhverv, Rejsekort flex og børn med Rejsekort nu også kan indmelde check ud via appen. Yderligere er der lanceret en administrationsportal for kontaktpersoner, som er ansvarlige for Rejsekort erhverv.

Ny hjemmeside for Rejsekort

I september lancerede Rejsekort & Rejseplan A/S en ny hjemmeside for Rejsekort på www.rejsekort.dk på en ny platform. Formålet var, foruden at give hjemmesiden et mere brugervenligt udtryk, at omstrukturere sitet og tilpasse teksterne. Projektet blev igangsat for at forenkle navigationen og selvbetjeningen samt informationen på hjemmesiden for brugerne.

Ny busløsning (NBS)

NBS kørte i starten som pilotprojekt i Jylland og er nu udbredt til hele landet, hvor der er behov for en lettere løsning end den fulde busløsning.

FORVENTNINGER 2020

I 2020 vil der fortsat være stort fokus på at sikre stabile og effektive leverancer fra Rejsekort- og Rejseplansystemerne. Den strategiske retning for 2020 og 2021 handler derfor om fokus på selskabets kerneleverancer. Det centrale Rejsekortsystem fungerer med meget høj driftsstabilitet, centralt såvel som ude hos brugerne af den kollektive trafik.

Med vedtagelse af L 206 blev der udstukket en ambition for selskabet om at samle Rejsekort- og Rejseplansystemerne i én mobilitetstjeneste. En forudsætning for lovens implementering er, at de tekniske systemer fungerer gnidningsfrit, samtidig med at selskabets fremtidige ydelser og retning afklares.

Selskabets to primære fokusområder er:

1. Fokus på kernerdrift, overholdelse af compliance, fortsat udvikling af brugervendte løsninger i mindre trin samt styrkelse af selskabets processer
2. Et strategi- og programspor, som fokuserer på den strategiske retning for Rejsekort & Rejseplan A/S på længere sigt, herunder udviklingen af én mobilitetstjeneste

I forbindelse med fusionen og lukningen af foreningen Bus & Tog har selskabet fået en ny rolle. Derfor er der udarbejdet en ny governance, som skal implementeres i 2020 i samarbejde med selskabets kunder.

Projekterne i investeringsrammen for 2020 har fokus på vedligehold og udskiftning af dele af Rejsekort- og Rejseplansystemerne. Følgende investeringer har høj prioritet:

- Rest API
Rejsekort & Rejseplan A/S leverer en række services via API'er til de tilsluttede virksomheder. Omfanget af integrationen med de tilsluttede virksomheder betyder, at det er nødvendigt at bygge et fremtidssikret API mod Rejsekortsystemet. Meget udvikling, blandt andet af selvbetjeningen, afhænger af dette projekt.
- Ny selvbetjening
Brugerne af Rejsekort har en forventning om, at selvbetjeningen er tidssvarende. Derfor blev Rejsekorts hjemmeside flyttet til en ny fremtidssikret platform i 2019, mens præsentationen af en ny og moderne selvbetjening påbegyndes i 2020. Forventningen er enklere adgang til de hyppigst brugte funktioner.
- Skole- og Ungdomskort
Platformen for Skole og Ungdomskort (SUSY) har høje driftsomkostninger og giver anledning til megen kundebehandling i de tilsluttede trafikvirksomheder. Der skal derfor udvikles nogle forbedringer for at imødekomme dette til det kommende skoleår.
- GDPR
Rejsekort & Rejseplan A/S er databehandler for betydelige mængder personhenførbare data. Derfor er der stort fokus på at sikre efterlevelse af reglerne for beskyttelse af persondata (GDPR).

Det betyder, at der i 2020, og forventeligt også i 2021, vil være fokus på investeringer, som understøtter og forbedrer de eksisterende systemer.

LEDELSESBERETNING

Nettoomsætningen for 2020 forventes at blive 580 mio. kr. Det økonomiske resultat forventes at være omkring 10 mio. kr.



Hold rejsekort hen
på Det Blå Punkt

PENDLERKORT
ANNE ANDERSEN
0123456789000001

Check
ind

FINANSIEL LEDELSESBERETNING

FINANSIEL LEDELSESBERETNING

HOVED- OG NØGLETAL

MIO. KR.	REJSEKORT & REJSEPLAN A/S	REJSEKORT A/S			
	2019	2018*	2017*	2016*	2015*
Hovedtal					
Nettoomsætning	554,2	472,9	469,7	468,6	303,1
Bruttoresultat	149,0	113,6	144,4	138,0	-15,2
Resultat af primær drift	20,1	1,5	33,7	37,5	-108,1
Resultat af finansielle poster	-5,0	-5,2	-6,9	-8,2	-9,9
Årets resultat	20,6	-5,4	25,0	27,6	-117,9
Immaterielle aktiver	613,9	658,1	691,9	712,6	729,2
Balancesum	826,1	847,4	858,8	897,5	873,3
Ansvarlig lånekapital	377,0	457,0	498,2	576,0	588,3
Egenkapital	278,9	243,4	248,9	223,9	196,3
Pengestrøm fra driftsaktiviteten	57,2	130,0	99,1	101,4	10,7
Pengestrøm til investeringsaktiviteten	-18,4	-40,4	-50,6	-48,0	-89,5
Heraf udgør investeringer i materielle aktiver	-0,1	-0,9	-0,2	-0,2	0,0
Pengestrøm fra finansieringsaktiviteten	-70,6	-41,3	-77,7	-12,3	58,6
Pengestrøm i alt	-31,7	48,3	-29,2	41,1	-20,1
Nøgletal					
Overskudsgrad	3,6%	0,3%	7,2%	8,0%	-35,6%
Egenkapitalforrentning	7,9%	-2,2%	10,6%	13,1%	-49,3%
Soliditetsgrad	33,8%	28,7%	29,0%	24,9%	22,5%
Gennemsnitligt antal fuldtidsbeskæftigede	73	53	54	50	46

*De oplyste hoved- og nøgletal for perioden 2015-2018 indeholder kun aktiviteten for det tidligere Rejsekort A/S og er således ikke sammenlignelige med tallene for 2019 jævnfør note 1 - Anvendt regnskabspraksis.

ØKONOMISKE FORHOLD

Rejsekort & Rejseplan A/S har i 2019 realiseret et overskud efter skat på 20,6 mio. kr. Der har i forbindelse med fusionen været ekstraordinære udgifter til rådgivere på 5,4 mio. kr. Der har derfor været udvist tilbageholdenhed på øvrige poster for eksempel ved at udsætte genbesættelse af ledige stillinger. Årets resultat anses for at være tilfredsstillende.

Der er i 2019 tilbagebetalt 75 mio. kr. på virksomhedens ansvarlige lån. Der udbetales ikke udbytte, så længe der udestår ansvarlige lån til aktionærerne.



ÅRSREGNSKAB

ÅRSREGNSKAB

RESULTATOPGØRELSE*

T.KR.	NOTE	2019	2018
Nettoomsætning	2	554.195	472.929
Arbejde udført for egen regning og opført under aktiver	4, 6	1.684	4.614
Eksterne omkostninger	3	<u>-406.879</u>	<u>-363.937</u>
Bruttoresultat		149.000	113.606
Personaleomkostninger	4	-56.046	-38.126
Afskrivninger	7, 8	<u>-72.895</u>	<u>-73.944</u>
Resultat af primær drift		20.059	1.536
Finansielle indtægter	5	20	66
Finansielle omkostninger	5	<u>-5.022</u>	<u>-5.217</u>
Resultat før skat		15.057	-3.615
Skat af årets resultat	6	<u>5.499</u>	<u>-1.805</u>
ÅRETS RESULTAT	18	<u>20.556</u>	<u>-5.420</u>

*De oplyste hoved- og nøgletal for perioden 2015-2018 indeholder kun aktiviteten for det tidligere Rejsekort A/S og er således ikke sammenlignelige med tallene for 2019 jævnfør note 1 - Anvendt regnskabspraksis.

ÅRSREGNSKAB

BALANCE – AKTIVER*

T.KR.	NOTE	2019	2018
Langfristede aktiver			
Immaterielle aktiver	7	613.913	658.114
Materielle aktiver	8	691	940
Udskudt skatteaktiv	9	22.225	22.225
Langfristede aktiver i alt		636.829	681.280
Kortfristede aktiver			
Varebeholdninger		23.724	33.906
Tilgodehavender		69.182	13.922
Forudbetalte omkostninger	10	2.730	6.434
Likvide beholdninger		93.639	111.829
Kortfristede aktiver i alt		189.275	166.091
AKTIVER I ALT		826.104	847.371

*De oplyste hoved- og nøgletal for perioden 2015-2018 indeholder kun aktiviteten for det tidligere Rejsekort A/S og er således ikke sammenlignelige med tallene for 2019 jævnfør note 1 - Anvendt regnskabspraksis.

ÅRSREGNSKAB

BALANCE – PASSIVER*

T.KR.	NOTE	2019	2018
Egenkapital			
Aktiekapital	11	121.960	114.219
Reserve for udviklingsomkostninger		96.050	94.148
Overført resultat		60.881	35.075
Egenkapital i alt		278.891	243.442
Gældsforpligtelser			
Langfristet gæld			
Ansvarlig lånekapital	12	377.001	456.959
Anden gæld	13	1.733	0
Langfristet gæld i alt		378.734	456.959
Kortfristet gæld			
Leverandørgæld		84.148	58.866
Gæld til tilknyttede selskaber		68.499	80.313
Ansvarlig lånekapital	12	9.400	0
Anden gæld	13	6.432	7.791
Kortfristet gæld i alt		168.479	146.970
PASSIVER I ALT		826.104	847.371

Anvendt regnskabspraksis	1
Eventualposter m.v.	14
Pantsætninger og sikkerhedsstillelser	15
Kontraktforpligtelser	16
Transaktioner med nærtstående parter	17
Begivenheder efter regnskabsårets afslutning	21

*De oplyste hoved- og nøgletal for perioden 2015-2018 indeholder kun aktiviteten for det tidligere Rejsekort A/S og er således ikke sammenlignelige med tallene for 2019 jævnfør note 1 - Anvendt regnskabspraksis.

ÅRSREGNSKAB

EGENKAPITALOPGØRELSE

T.KR.	NOTE	AKTIE- KAPITAL	RESERVE FOR UDVIKLINGS- OMKOSTNINGER	OVERFØRT RESULTAT	I ALT
Egenkapital 1. januar 2018		114.219	71.205	63.438	248.862
Overført jf. resultatdisponering	18	0	22.943	-28.363	-5.420
Egenkapital 1. januar 2019		114.219	94.148	35.075	243.442
Kapitalforhøjelse ved fusion		7.742	0	7.152	14.893
Overført jf. resultatdisponering	18	0	1.902	18.654	20.556
Egenkapital 31. december 2019		121.961	96.050	60.881	278.891

PENGESTRØMSOPGØRELSE*

T.KR.	NOTE	2019	2018
Årets resultat		20.556	-5.420
Reguleringer	19	72.398	80.900
Ændring i driftskapital	20	-34.605	54.168
Pengestrøm fra primær drift før finansielle poster		58.349	129.648
Renteindtægter	19	20	66
Renteomkostninger	19	-5.022	-5.217
Pengestrøm fra ordinær drift		53.347	124.497
Betalt skat fra fusion		-1.607	0
Modtaget refusion under skatte kreditordning		5.499	5.500
Pengestrøm fra driftsaktivitet		57.239	129.997
Investering i materielle aktiver		-67	-949
Investering i immaterielle aktiver		-18.363	-39.744
Salg af kapitalandele		0	329
Pengestrøm fra investeringsaktivitet		-18.430	-40.364
Afdrag på ansvarlig lånekapital, netto påløbne renter		-70.558	-41.289
Pengestrøm fra finansieringsaktivitet		-70.558	-41.289
Årets pengestrøm		-31.749	48.344
Likvider, primo		111.829	63.485
Tilgang ved fusion		13.559	0
Likvider, ultimo		93.639	111.829

Pengestrømsopgørelsen kan ikke direkte udledes af årsregnskabets øvrige bestanddele.

*De oplyste hoved- og nøgletal for perioden 2015-2018 indeholder kun aktiviteten for det tidligere Rejsekort A/S og er således ikke sammenlignelige med tallene for 2019 jævnfør note 1 - Anvendt regnskabspraksis.

NOTER

NOTE 1 – ANVENDT REGNSKABSPRAKSIS

Årsrapporten for Rejsekort & Rejseplan A/S for 2019 er aflagt i overensstemmelse med årsregnskabs-lovens bestemmelser for store virksomheder i regnskabsklasse C.

Rejsekort A/S fusionerede med regnskabsmæssig virkning fra den 1. januar 2019 med Rejseplanen A/S med Rejsekort A/S som det fortsættende selskab under navnet Rejsekort & Rejseplan A/S. Fusionen er gennemført efter *overtagelsesmetoden*. Aktiviteten i 2019 består således af de sammenlagte virksomheder fra 1. januar 2019, men der er i overensstemmelse med årsregnskabsloven ikke sket tilpasning af sammenligningstal. Sammenligningstallene for 2015-2018 hidrører således udelukkende Rejsekort A/S, hvorfor en direkte sammenligning med tallene for 2019 er ikke mulig.

Anvendt regnskabspraksis er uændret i forhold til tidligere år.

Generelt om indregning og måling

Indtægter indregnes i resultatopgørelsen i takt med, at de indtjenes, herunder indregnes værdireguleringer af finansielle aktiver og forpligtelser, der måles til dagsværdi eller amortiseret kostpris. Desuden indregnes omkostninger, der er afholdt for at opnå årets indtjening, herunder afskrivninger, nedskrivninger og hensatte forpligtelser samt tilbageførsler som følge af ændrede regnskabsmæssige skøn af beløb, der tidligere har været indregnet i resultatopgørelsen.

Aktiver indregnes i balancen, når det er sandsynligt, at fremtidige økonomiske fordele vil tilflyde selskabet, og aktivets værdi kan måles pålideligt.

Forpligtelser indregnes i balancen, når det er sandsynligt, at fremtidige økonomiske ressourcer vil fragå selskabet, og forpligtelsens værdi kan måles pålideligt.

Ved første indregning måles aktiver og forpligtelser til kostpris. Efterfølgende måles aktiver og forpligtelser som beskrevet for hver enkelt regnskabspost nedenfor.

Ved indregning og måling tages hensyn til gevinster, tab og risici, der fremkommer, inden årsrapporten aflægges, og som be- eller afkræfter forhold, der eksisterede på balancedagen.

Omregning af fremmed valuta

Transaktioner i fremmed valuta omregnes ved første indregning til transaktionsdagens kurs.

Valutakursdifferencer, der opstår mellem transaktionsdagens kurs og kursen på betalingsdagen, indregnes i resultatopgørelsen som en finansiell post.

Tilgodehavender, gæld og andre monetære poster i fremmed valuta omregnes til balancedagens valutakurs. Forskellen mellem balancedagens kurs og kursen på tidspunktet for tilgodehavendets eller gældsforpligtelsens opståen eller indregning i seneste årsregnskab indregnes i resultatopgørelsen under finansielle indtægter og omkostninger.

RESULTATOPGØRELSEN

Nettoomsætning

Nettoomsætningen omfatter salg af udstyr, Rejsekort, data, drift og vedligehold til trafikvirksomheder samt abonnementsafgifter og tilslutningsbidrag. Nettoomsætning indregnes i resultatopgørelsen, når levering og risikoovergang til køber har fundet sted. Alle former for afgivne rabatter modregnes i nettoomsætningen. Selskabets salgsaktiviteter er ensartet og geografisk begrænset til omsætning i Danmark. Som følge heraf er nettoomsætning ikke opdelt i segmenter.

Arbejde udført for egen regning og opført under aktiver

Arbejde udført for egen regning og opført under aktiver omfatter virksomhedens personaleomkostninger anvendt til udvikling og implementering af Rejsekort- og Rejseplanssystemerne.

Eksterne omkostninger

Eksterne omkostninger omfatter dels vareforbrug i form af udstyr og Rejsekort, dels omkostninger til drift og vedligeholdelse af Rejsekort- og Rejseplanssystemerne samt andre eksterne omkostninger til reklame, administration, lokaler, kontingenter m.v.

Personaleomkostninger

Personaleomkostninger omfatter løn og gager inkl. feriepenge og andre øvrige omkostninger til social sikring.

Finansielle poster

Finansielle indtægter og omkostninger omfatter renter vedrørende bankindeståender og ansvarlige lån.

Skat af årets resultat

Årets skat, som består af årets aktuelle skat og forskydning i udskudt skat, indregnes i resultatopgørelsen med den del, der kan henføres til årets resultat, og direkte i egenkapitalen med den del, der kan henføres til bevægelser direkte i egenkapitalen.

BALANCEN

Immaterielle aktiver

Udvikling af Rejsekortsystemet og tilknyttede faciliteter

Udviklingsprojekter, der er klart definerede og identificerbare, hvor den tekniske udnyttelsesgrad, tilstrækkelige ressourcer og et potentielt fremtidigt marked eller udviklingsmulighed i virksomheden kan påvises, og hvor det er hensigten at fremstille, markedsføre eller anvende projektet, indregnes som immaterielle aktiver, såfremt kostprisen kan opgøres pålideligt, og der er tilstrækkelig sikkerhed for, at den fremtidige indtjening kan dække produktions-, salgs- og administrationsomkostninger samt udviklingsomkostningerne. Øvrige udviklingsomkostninger indregnes i resultatopgørelsen, efterhånden som omkostningerne afholdes. Udviklingen af Rejsekortsystemet indregnes som immaterielle aktiver.

Udviklingsomkostninger omfatter omkostninger og gager, der direkte og indirekte kan henføres til selskabets udvikling af Rejsekortsystemet.

Udviklingsomkostninger afskrives lineært frem til ultimo 2028. Efterfølgende tilgange til og forbedringer af Rejsekortsystemet afskrives sammen med hovedaktivet. Tilgange og forbedringer, som forventes at have en kortere levetid end levetiden for selve Rejsekortsystemet, afskrives over den forventede brugstid.

Udviklingsprojekter under udførelse afskrives ikke, før de er klar til brug.

Der foretages en årlig revurdering af afskrivningsmetode, brugstid og restværdi for immaterielle aktiver.

Software

Software omfatter investeringer i ERP- og rejseplanssystemerne samt hjemmeside og øvrige it-programmer. Investeringer måles til kostpris med fradrag af akkumulerede afskrivninger. Den forventede brugstid udgør 5 år.

Materielle aktiver

Inventar og it-udstyr samt indretning af lejede lokaler måles til kostpris med fradrag af akkumulerede afskrivninger.

Afskrivningsgrundlaget er kostpris med fradrag af forventet restværdi efter afsluttet brugstid.

Kostprisen omfatter anskaffelsesprisen samt omkostninger direkte tilknyttet anskaffelsen indtil det tidspunkt, hvor aktivet er klar til brug.

Der foretages lineære afskrivninger over den forventede brugstid, baseret på følgende vurdering af aktivernes forventede brugstider:

Inventar og it-udstyr	3-5 år
Indretnings af lejede lokaler	5 år

Fortjeneste eller tab ved afhændelse af materielle aktiver opgøres som forskellen mellem salgspris med fradrag af salgsmomkostninger og den regnskabsmæssige værdi på salgstidspunktet. Fortjeneste eller tab indregnes i resultatopgørelsen under afskrivninger på aktiver.

Der foretages en årlig revurdering af afskrivningsmetode, brugstid og restværdi for materielle aktiver.

Værdiforringelse af langfristede aktiver

Den regnskabsmæssige værdi af immaterielle og materielle aktiver vurderes årligt for indikationer på værdiforringelse, ud over det som udtrykkes ved afskrivning. Foreligger der indikationer på værdiforringelse, foretages nedskrivningstest af hvert enkelt aktiv henholdsvis gruppen af aktiver. Der foretages nedskrivning til genindvindingsværdien, hvis denne er lavere end den regnskabsmæssige værdi. Som genindvindingsværdi anvendes den højeste værdi af nettosalgspris og kapitalværdi. Kapitalværdien opgøres som nutidsværdien af de forventede nettoindtægter fra anvendelsen af aktivet eller aktivgruppen.

Varebeholdninger

Varebeholdninger måles til kostpris efter FIFO-metoden. Er nettorealisationsværdien lavere end kostprisen, nedskrives til denne lavere værdi.

Tilgodehavender

Tilgodehavender måles til amortiseret kostpris. Der nedskrives til imødegåelse af forventede tab efter en individuel vurdering af tilgodehavender.

Forudbetalte omkostninger

Forudbetalte omkostninger, indregnet under aktiver, omfatter afholdte omkostninger vedrørende efterfølgende regnskabsår.

Udbytte

Foreslået udbytte indregnes som en forpligtelse på tidspunktet for vedtagelse på den ordinære generalforsamling (deklareringstidspunktet). Udbytte, som forventes udbetalt for året, vises som en særskilt post under egenkapitalen.

Reserve for udviklingsomkostninger

Reserve for udviklingsomkostninger omfatter indregnede udviklingsomkostninger fratrukket udskudt skat. Reserven kan ikke benyttes til udbytte eller dækning af underskud. Reserven reduceres eller opløses, hvis de indregnede udviklingsomkostninger afskrives eller udgår af virksomhedens drift. Dette sker ved overførsel direkte til egenkapitalens frie reserver.

Selskabsskat og udskudt skat

Aktuelle skatteforpligtelser og tilgodehavende aktuel skat indregnes i balancen som beregnet skat af årets skattepligtige indkomst, reguleret for skat af tidligere års skattepligtige indkomster samt for betalte acontoskatter. Udskudt skat måles efter den balanceorienterede gælds metode af alle midlertidige forskelle mellem regnskabsmæssig og skattemæssig værdi af aktiver og forpligtelser.

Udskudte skatteaktiver, herunder skatteværdien af fremførselsberettiget skattemæssigt underskud, måles til den værdi, hvortil de forventes at kunne realiseres, enten ved udligning i skat af fremtidig indtjening eller ved modregning i udskudte skatteforpligtelser inden for samme juridiske skatteenhed.

Udskudt skat måles på grundlag af de skatteregler og skattesatser, der med balancedagens lovgivning vil være gældende, når den udskudte skat forventes udløst som aktuel skat. Ændring i udskudt skat som følge af ændringer i skattesatser indregnes i resultatopgørelsen.

Gældsforpligtelser

Finansielle forpligtelser indregnes ved lånoptagelse til det modtagne provenu efter fradrag af afholdte transaktionsomkostninger. I efterfølgende perioder måles de finansielle forpligtelser til amortiseret kostpris.

Øvrige gældsforpligtelser måles til nettorealiseringsværdi.

Periodeafgrænsningsposter

Periodeafgrænsningsposter, indregnet under passiver, omfatter skyldige omkostninger vedrørende efterfølgende regnskabsår.

ÅRSREGNSKAB

Pengestrømsopgørelse

Pengestrømsopgørelsen viser selskabets pengestrømme fordelt på drifts-, investerings- og finansieringsaktivitet for året, årets forskydning i likvider og selskabets likvider ved årets begyndelse og slutning.

Pengestrøm fra driftsaktivitet

Pengestrømme fra driftsaktivitet opgøres som årets resultat reguleret for ikke-kontante driftsposter, ændring i driftskapital og betalt selskabsskat.

Pengestrøm fra investeringsaktivitet

Pengestrømme fra investeringsaktivitet omfatter betaling i forbindelse med køb og salg af immaterielle og materielle aktiver.

Pengestrøm fra finansieringsaktivitet

Pengestrømme fra finansieringsaktivitet omfatter ændringer i størrelse eller sammensætning af selskabets aktiekapital og omkostninger forbundet hermed samt optagelse af lån, afdrag på rentebærende gæld og betaling af udbytte til selskabsdeltagere.

Likvider

Likvider omfatter bankindeståender.

NOTE 2 - NETTOOMSÆTNING

T.KR.	2019	2018
Omsætning fra abonnementsafgifter	346.600	338.100
Omsætning fra fakturering af udstyr m.m.	93.449	82.650
Øvrig omsætning herunder tilslutningsbidrag m.m.	114.146	52.179
	<u>554.195</u>	<u>472.929</u>

NOTE 3 – EKSTERNE OMKOSTNINGER

T.KR.	2019	2018
Omkostninger til gennemfakturering af vedligehold, udstyr mm.	94.260	82.383
Andre eksterne omkostninger	312.619	281.554
<i>Drift og vedligeholdelse af systemer</i>	240.413	208.111
<i>Vareforbrug og personaliseringsudgifter</i>	36.580	39.621
<i>Administration, herunder fusionsomkostninger</i>	35.626	33.822
	<u>406.879</u>	<u>363.937</u>

ÅRSREGNSKAB

Honorar til generalforsamlingsvalgt revisor

Honorar vedrørende lovpligtig revision	211	238
Erklæringsopgaver med sikkerhed	1.085	1.203
Skatterådgivning	232	51
Andre ydelser	3.269	782
Samlet honorar til EY	<u>4.797</u>	<u>2.274</u>

NOTE 4 - PERSONALEOMKOSTNINGER

T.KR.	2019	2018
Gager	46.718	32.390
Pensioner	6.478	3.281
Andre personaleomkostninger	2.350	1.892
Andre omkostninger til social sikring	500	563
	<u>56.046</u>	<u>38.126</u>
Interne udviklingsomkostninger (andel af personaleomkostninger)	<u>1.684</u>	<u>4.614</u>
Direktion og bestyrelse	2.815	3.057
Revisionsudvalg	100	100
	<u>2.915</u>	<u>3.157</u>
Gennemsnitligt antal fuldtidsbeskæftigede	<u>73</u>	<u>53</u>

I personaleomkostninger indgår gager og pension til direktionen med 2.515 t.kr. (2018: 2.757 t.kr.) samt honorar til bestyrelsesformand med 300 t.kr. Øvrige bestyrelsesmedlemmer modtager ikke honorar.

NOTE 5 – FINANSIELLE POSTER

T.KR.	2019	2018
Renteindtægter og valutakursgevinster, bankindeståender m.v.	20	66
Renteomkostninger og valutakurstab, bankindeståender m.v.	-636	0
Renteomkostninger, ansvarlige lån m.v.	-4.386	-5.217
	<u>-5.022</u>	<u>-5.151</u>

ÅRSREGNSKAB

NOTE 6 – SKAT AF ÅRETS RESULTAT

T.KR.	2019	2018
Årets regulering af udskudt skatteaktiv	5.499	-1.805
	<u>5.499</u>	<u>-1.805</u>

NOTE 7 – IMMATERIELLE AKTIVER

T.KR.	REJSEKORTSYSTEM	IGANGVÆRENDE UDVIKLING	SOFTWARE	I ALT
Kostpris 1. januar 2019	933.204	23.504	454	957.162
Tilgang fusion	0	0	10.013	10.013
Tilgang arbejde udført for egen regning	1.482	202	0	1.684
Tilgang køb hos eksterne leverandører	14.779	1.257	643	16.679
Overført	23.280	-23.280	0	0
Kostpris 31. december 2019	<u>972.745</u>	<u>1.683</u>	<u>11.110</u>	<u>985.538</u>
Ned- og afskrivninger 1. januar 2019	-299.047	0	0	-299.047
Afskrivninger	-70.413	0	-2.165	-72.578
Ned- og afskrivninger 31. december 2019	<u>-369.460</u>	<u>0</u>	<u>-2.165</u>	<u>-371.625</u>
Regnskabsmæssig værdi 31. december 2019	<u>603.285</u>	<u>1.683</u>	<u>8.945</u>	<u>613.913</u>

Immaterielle aktiver består af igangværende- og færdigudvikling af Rejsekortsystemet og tilknyttede faciliteter. Omkostningerne sammensætter sig i al væsentlighed af ydelser udført af eksterne konsulenter herunder hovedleverandøren East-West Denmark ApS samt interne omkostninger i form af direkte lønninger.

Fusionen af Rejsekort A/S og Rejseplanen A/S, som skete regnskabsmæssigt den 1. januar 2019, er sket via overtagelsesmetoden. I den forbindelse er der tilgang på software i 2019. Aktivet afskrives til udgangen af 2023.

Den regnskabsmæssige værdi udgør pr. 31. december 2019 i alt 614 mio. kr. Rejsekortsystemet forventes fortsat videreudviklet i de kommende år med tilføjelse af nye faciliteter. Afskrivningsperiode, brugstid og restværdi er revurderet pr. 31. december 2019. Revurderingen har haft effekt på afskrivningerne på 4 mio. kr. i øgede afskrivninger.

Det vurderes, at genindvindingsværdien i form af nytteværdien overstiger den regnskabsmæssige værdi. Nytteværdien er opgjort på baggrund af forventede nettopengestrømme på basis af budgetter for årene 2019-2028, som er godkendt af ledelsen.

NOTE 8 – MATERIELLE AKTIVER

T.KR.	INVENTAR & IT-UDSTYR	INDRETNING AF LEJEDE LOKALER	I ALT
Kostpris 1. januar 2019	1.899	1.403	3.302
Tilgang	67	0	67
Afgang	-87	0	-87
Kostpris 31. december 2019	<u>1.879</u>	<u>1.403</u>	<u>3.282</u>
Ned- og afskrivninger 1. januar 2019	-1.579	-782	-2.361
Afskrivninger	-154	-163	-317
Afskrivninger, afhændede aktiver	87	0	87
Ned- og afskrivninger 31. december 2019	<u>-1.646</u>	<u>-945</u>	<u>-2.591</u>
Regnskabsmæssig værdi 31. december 2019	<u>233</u>	<u>458</u>	<u>691</u>

Afskrivningsperiode, brugstid og restværdi er revurderet pr. 31. december 2019. Revurderingen har ikke haft nogen regnskabsmæssig effekt.

NOTE 9 – UDSKUDT SKATTEAKTIV

Udskudt skat omfatter fremførbare skattemæssige underskud fra tidligere år samt forskelsværdier for langfristede immaterielle og materielle aktiver.

Pr. 31. december 2019 udgør det samlede udskudte skatteaktiv netto 156.868 t.kr., hvoraf 134.643 t.kr. ikke er indregnet.

Det forventes, at 0 mio. kr. af den udskudte skat indregnet pr. 31. december 2019 realiseres som aktuel skat i 2020.

T.KR.	2019	2018
Udskudt skat 1. januar 2019	22.225	29.530
Modtaget refusion fra skatte kreditordning	-5.499	-5.500
Årets regulering af udskudt skat	5.499	-1.805
Udskudt skat 31. december 2019	<u>22.225</u>	<u>22.225</u>
Udskudt skat vedrører		
Fremførbare underskud	22.225	22.225
Udskudt skat 31. december 2019	<u>22.225</u>	<u>22.225</u>

NOTE 10 – FORUDBETALTE OMKOSTNINGER

Forudbetalte omkostninger udgør 2.730 t.kr. (2018: 6.434 t.kr.) og består af forudbetalte omkostninger primært for kort- og vareleverancer samt licenser.

NOTE 11 - AKTIEKAPITAL

Aktiekapitalen består af 1.219.604 aktier a nominelt 100 kr. Ingen aktier er tillagt særlige rettigheder. De seneste 5 års ændringer af aktiekapitalen specificeres således:

T.KR.	2019	2018	2017	2016	2015
Saldo 1. januar	114.219	114.219	114.219	114.219	110.511
Kapitalforhøjelse	7.742	0	0	0	3.708
	<u>121.961</u>	<u>114.219</u>	<u>114.219</u>	<u>114.219</u>	<u>114.219</u>

NOTE 12 – ANSVARLIG LÅNEKAPITAL

Selskabets ejere har tilført selskabet 386 mio. kr. i ansvarlig lånekapital. I henhold til udarbejdelse af langtidsprognose forventes den ansvarlige lånekapital at være tilbagebetalt ved udgangen af 2025. Bestyrelsen træffer beslutning om tilbagebetaling af lån, under hensyntagen til at selskabet altid skal have nødvendig likviditet til den daglige drift. Betaling af renter og afdrag for 2019 udgør samlet 75 mio. kr. (i 2018: 46 mio. kr.). Ansvarlig lånekapital udgør 386 mio. kr. i 2019.

Anden langfristet gæld består af feriepenge.

NOTE 13 – ANDEN GÆLD

Anden gæld, der udgør 8.165 t.kr. i 2019 (2018: 7.791 t.kr.), omfatter primært skyldig feriepengeforpligtelse og gæld til offentlige myndigheder. Den del af anden gæld, som forfalder efter mere end 1 år, er præsenteret som en langfristet gældsforpligtelse.

NOTE 14 – EVENTUALPOSTER M.V.

Rejsekort & Rejseplan A/S har, som en del af en normal forhandlingsaktivitet, løbende forhandlinger med hovedleverandøren om leverancer og forpligtelser. Udfaldet af disse forhandlinger forventes ikke at påvirke Rejsekort & Rejseplan A/S væsentligt, og er dermed ikke indarbejdet i årsrapporten.

Skyldig rejseforpligtelse over for kunder (modtagne forudbetalinger)

Skyldig rejseforpligtelse over for kunder består af indbetalte og endnu ikke anvendte beløb på Rejsekort. Betalinger fra kunder sker direkte til de tilsluttede trafikvirksomheder, der ligeledes foretager tilbagebetaling til kunder efter disses eventuelle anmodning herom. I henhold til kortbestemmelserne for Rejsekort, er det Rejsekort & Rejseplan A/S, som hæfter overfor kunderne for sådanne forudbetalinger. Rejsekort & Rejseplan A/S har i 2012 indgået en indløsningsaftale med de til Rejsekort tilsluttede trafikvirksomheder. Aftalen indebærer, at trafikvirksomhederne indestår for eventuelle tilbagebetalinger til kunder af sådanne forudbetalinger. Den skyldige rejseforpligtelse (forudbetalinger) andrager 463 mio. kr. pr. 31. december 2019 (31. december 2018: 416 mio. kr. pr.).

NOTE 15 – PANTSÆTNINGER OG SIKKERHEDSSTILLELSER

Selskabet har ikke stillet pant til sikkerhed for gæld eller foretaget kaution og sikkerhedsstillelse over for tredjemand.

NOTE 16 - KONTRAKTFORPLIGTELSE

Selskabet indgik den 30. juni 2005 endelig kontrakt med leverandørkonsortiet East-West Denmark ApS vedrørende udvikling/levering og drift af Rejsekortsystemet. Rejsekort & Rejseplan A/S' kontraktlige forpligtelse udgør 644 mio. kr. 31. december 2019. Den samlede omkostning til drift, vedligeholdelse og anlægsinvesteringer udgør 202 mio. kr. for 2019.

Leverandørkonsortiet har, med henvisning til Corona-epidemien, meddelt, at kontraktens bestemmelser om force majeure gøres gældende. Selskabet er ikke enig heri. Dette skridt påvirker ikke selskabets vurdering af dets forretningssituation, jf. note 21.

Selskabet har indgået lejeaftaler vedrørende leje af lokaler med længere og kortere varighed. Domicil kan tidligst opsiges til fraflytning 1. maj 2023, og øvrigt lejemål kan opsiges med 1-6 måneders varsel. Den samlede forpligtelse vedrørende leje af lokaler udgør 6 mio. kr.

Øvrige kontraktforpligtelser udgør samlet 6 mio. kr.

NOTE 17 – TRANSAKTIONER MED NÆRTSTÅENDE PARTER

Rejsekort & Rejseplan A/S har haft transaktioner med følgende nærtstående parter:

DSB
 Trafikselskabet Movia
 Metroselskabet I/S
 Midttrafik
 Sydtrafik
 Nordjyllands Trafikselskab
 Fynbus
 Bus & Tog

Rejsekort & Rejseplan A/S har i 2019 indkøbt udstyr, kort samt drift og vedligeholdelse af Rejsekortsystemet og Rejseplanen, som er videresolgt til ovennævnte parter.

T.KR.	2019	2018
Abonnement og tilslutningsbidrag fra ejere	363.889	337.943
Salg af ydelser til ejere	85.429	62.383
Salg af varer til ejere	59.423	64.854
Salg af administrationsydelser til Bus & Tog	31.320	3.685
Salg af varer til Banedanmark	28	434
Renteomkostninger til ejere	4.386	4.737
Tilgodehavender hos ejere	68.017	11.372
Gæld til ejere	68.499	80.313
Ansvarligt lån til ejere	386.401	456.959

Ejerforhold

Følgende kapitalejere er noteret i selskabets ejerbog som ejende minimum 5% af stemmerne eller minimum 5% af aktiekapitalen:

DSB, Taastrup
 Trafikselskabet Movia, København
 Trafikselskabet Midttrafik, Højbjerg
 Metroselskabet I/S, København

NOTE 18 - RESULTATDISPONERING

T.KR.	2019	2018
Forslag til resultat disponering		
Overført til egenkapital reserve	1.902	22.943
Overført resultat	18.654	-28.363
	<u>20.556</u>	<u>-5.420</u>

NOTE 19 – PENGESTRØMSOPGØRELSE, REGULERINGER

T.KR.	2019	2018
Finansielle indtægter	-20	-66
Finansielle omkostninger	5.022	5.217
Afskrivninger på immaterielle og materielle aktiver	72.895	73.944
Ændring i udskudt skat	-5.499	1.805
	<u>72.398</u>	<u>80.900</u>

NOTE 20 – PENGESTRØMSOPGØRELSE, ÆNDRING I DRIFTSKAPITAL

T.KR.	2019	2018
Ændring i tilgodehavende	-49.554	27.888
Ændring i varebeholdninger	10.182	-9.034
Ændring i kortfristet gæld i øvrigt	4.767	35.314
	<u>-34.605</u>	<u>54.168</u>

NOTE 21 – BEGIVENHEDER EFTER REGNSKABSÅRETS AFSLUTNING

Der er efter regnskabsperiodens afslutning ikke truffet begivenheder af væsentlig betydning for årsregnskabet for 2019.

Corona-virussen har ikke haft væsentlig indflydelse på virksomhedens forretningssituation. Men situationen og effekten på omverdenen følges tæt, herunder effekten for virksomhedens interessenter i form af leverandører, kunder, medarbejdere m.v.

LEDELSESPÅTEGNING

Bestyrelse og direktion har dags dato behandlet og godkendt årsrapporten for regnskabsåret 1. januar – 31. december 2019 for Rejsekort & Rejseplan A/S.

Årsrapporten er aflagt i overensstemmelse med årsregnskabsloven.

Det er vores opfattelse, at årsregnskabet giver et retvisende billede af selskabets aktiver, passiver og finansielle stilling pr. 31. december 2019 samt af resultatet af selskabets aktiviteter og pengestrømme for regnskabsåret 1. januar – 31. december 2019.

Det er endvidere vores opfattelse, at ledelsesberetningen indeholder en retvisende redegørelse for udviklingen i selskabets aktiviteter og økonomiske forhold, årets resultat og for selskabets finansielle stilling.

Årsrapporten indstilles til generalforsamlingens godkendelse.

København, den 31. marts 2020

Direktion:

Claus Rehfeld Moshøj
Administrerende direktør

Bestyrelse:

Lilian Mogensen
Formand

Jan Sigurdur Christensen
Næstformand

Carsten Hyldborg Jensen

Mikkel Sune Smith

Henrik Plougmann Olsen

Lars Berg

Dorthe Nøhr Pedersen

Mette Rosholm

Camilla Struckmann

Jens Erik Sørensen

Eskil Toft Thuesen

Aske Mastrup Wieth-Knudsen

Thomas Eybye Øster

Jörg van den Berk

DEN UAFHÆNGIGE REVISORS REVISIONSPÅTEGNING

Til kapitalejerne i Rejsekort & Rejseplan A/S

Konklusion

Vi har revideret årsregnskabet for Rejsekort & Rejseplan A/S for regnskabsåret 1. januar – 31. december 2019, der omfatter resultatopgørelse, balance, egenkapitalopgørelse, pengestrømsopgørelse og noter, herunder anvendt regnskabspraksis. Årsregnskabet udarbejdes efter årsregnskabsloven.

Det er vores opfattelse, at årsregnskabet giver et retvisende billede af selskabets aktiver, passiver og finansielle stilling pr. 31. december 2019 samt af resultatet af selskabets aktiviteter og pengestrømme for regnskabsåret 1. januar – 31. december 2019 i overensstemmelse med årsregnskabsloven.

Grundlag for konklusion

Vi har udført vores revision i overensstemmelse med internationale standarder om revision og de yderligere krav, der er gældende i Danmark. Vores ansvar ifølge disse standarder og krav er nærmere beskrevet i revisionspåtegningens afsnit "Revisors ansvar for revisionen af årsregnskabet". Det er vores opfattelse, at det opnåede revisionsbevis er tilstrækkeligt og egnet som grundlag for vores konklusion.

Uafhængighed

Vi er uafhængige af selskabet i overensstemmelse med internationale etiske regler for revisorer (IESBA's etiske regler) og de yderligere krav, der er gældende i Danmark, ligesom vi har opfyldt vores øvrige etiske forpligtelser i henhold til disse regler og krav.

Ledelsens ansvar for årsregnskabet

Ledelsen har ansvaret for udarbejdelsen af et årsregnskab, der giver et retvisende billede i overensstemmelse med årsregnskabsloven. Ledelsen har endvidere ansvaret for den interne kontrol, som ledelsen anser for nødvendig for at udarbejde et årsregnskab uden væsentlig fejlinformation, uanset om denne skyldes besvigelser eller fejl.

Ved udarbejdelsen af årsregnskabet er ledelsen ansvarlig for at vurdere selskabets evne til at fortsætte driften; at oplyse om forhold vedrørende fortsat drift, hvor dette er relevant; samt at udarbejde årsregnskabet på grundlag af regnskabsprincippet om fortsat drift, medmindre ledelsen enten har til hensigt at likvidere selskabet, indstille driften eller ikke har andet realistisk alternativ end at gøre dette.

Revisors ansvar for revisionen af årsregnskabet

Vores mål er at opnå høj grad af sikkerhed for, om årsregnskabet som helhed er uden væsentlig fejlinformation, uanset om denne skyldes besvigelser eller fejl, og at afgive en revisionspåtegning med en konklusion. Høj grad af sikkerhed er et højt niveau af sikkerhed, men er ikke en garanti for, at en revision, der udføres i overensstemmelse med internationale standarder om revision og de yderligere krav, der er gældende i Danmark, altid vil afdække væsentlig fejlinformation, når sådan findes. Fejlinformationer kan opstå som følge af besvigelser eller fejl og kan betragtes som væsentlige, hvis det med rimelighed kan

forventes, at de enkeltvis eller samlet har indflydelse på de økonomiske beslutninger, som regnskabsbrugerne træffer på grundlag af årsregnskabet.

Som led i en revision, der udføres i overensstemmelse med internationale standarder om revision og de yderligere krav, der er gældende i Danmark, foretager vi faglige vurderinger og opretholder professionel skepsis under revisionen. Herudover:

- ▶ Identificerer og vurderer vi risikoen for væsentlig fejlinformation i årsregnskabet, uanset om denne skyldes besvigelser eller fejl, udformer og udfører revisionshandling som reaktion på disse risici samt opnår revisionsbevis, der er tilstrækkeligt og egnet til at danne grundlag for vores konklusion. Risikoen for ikke at opdage væsentlig fejlinformation forårsaget af besvigelser er højere end ved væsentlig fejlinformation forårsaget af fejl, idet besvigelser kan omfatte sammensværgelser, dokumentfalsk, bevidste udeladelser, vildledning eller tilsidesættelse af intern kontrol.
- ▶ Opnår vi forståelse af den interne kontrol med relevans for revisionen for at kunne udforme revisionshandling, der er passende efter omstændighederne, men ikke for at kunne udtrykke en konklusion om effektiviteten af selskabets interne kontrol.
- ▶ Tager vi stilling til, om den regnskabspraksis, som er anvendt af ledelsen, er passende, samt om de regnskabsmæssige skøn og tilknyttede oplysninger, som ledelsen har udarbejdet, er rimelige.
- ▶ Konkluderer vi, om ledelsens udarbejdelse af årsregnskabet på grundlag af regnskabsprincippet om fortsat drift er passende, samt om der på grundlag af det opnåede revisionsbevis er væsentlig usikkerhed forbundet med begivenheder eller forhold, der kan skabe betydelig tvivl om selskabets evne til at fortsætte driften. Hvis vi konkluderer, at der er en væsentlig usikkerhed, skal vi i vores revisionspåtegning gøre opmærksom på oplysninger herom i årsregnskabet eller, hvis sådanne oplysninger ikke er tilstrækkelige, modificere vores konklusion. Vores konklusion er baseret på det revisionsbevis, der er opnået frem til datoen for vores revisionspåtegning. Fremtidige begivenheder eller forhold kan dog medføre, at selskabet ikke længere kan fortsætte driften.
- ▶ Tager vi stilling til den samlede præsentation, struktur og indhold af årsregnskabet, herunder noteoplysningerne, samt om årsregnskabet afspejler de underliggende transaktioner og begivenheder på en sådan måde, at der gives et retvisende billede heraf.

Vi kommunikerer med den øverste ledelse om bl.a. det planlagte omfang og den tidsmæssige placering af revisionen samt betydelige revisionsmæssige observationer, herunder eventuelle betydelige mangler i intern kontrol, som vi identificerer under revisionen.

Udtalelse om ledelsesberetningen

Ledelsen er ansvarlig for ledelsesberetningen.

Vores konklusion om årsregnskabet omfatter ikke ledelsesberetningen, og vi udtrykker ingen form for konklusion med sikkerhed om ledelsesberetningen.

PÅTEGNINGER

I tilknytning til vores revision af årsregnskabet er det vores ansvar at læse ledelsesberetningen og i den forbindelse overveje, om ledelsesberetningen er væsentligt inkonsistent med årsregnskabet eller vores viden opnået ved revisionen eller på anden måde synes at indeholde væsentlig fejlinformation.

Vores ansvar er derudover at overveje, om ledelsesberetningen indeholder krævede oplysninger i henhold til årsregnskabsloven.

Baseret på det udførte arbejde er det vores opfattelse, at ledelsesberetningen er i overensstemmelse med årsregnskabet og er udarbejdet i overensstemmelse med årsregnskabslovens krav. Vi har ikke fundet væsentlig fejlinformation i ledelsesberetningen.

København, den 31. marts 2020

ERNST & YOUNG

Godkendt Revisionspartnerselskab
CVR-nr. 30 70 02 28

Mogens Andreasen
Statsaut. revisor
mne28603

Morten Weinreich Larsen
Statsaut. revisor
mne42791



SAMFUNDSANSVAR

Rejsekort & Rejseplan A/S har en samfundsgavnlig forretningsmodel: At binde alle landsdele og trafikvirksomheder sammen med både rejseplanlægger, booking, billettering og betaling på tværs af både private og offentlige aktører. Dermed er det nemmere for brugerne at tilvælge den kollektive transport til gavn for klima og miljø og dermed for samfundet. Rejsekort & Rejseplan A/S' væsentligste samfundsmæssige påvirkning sker gennem Rejsekortsystemet og Rejseplanen, der leveres, udvikles og vedligeholdes for hele landet.

Der opstår løbende nye muligheder og udfordringer omkring Rejsekort og Rejseplanen. Der er identificeret følgende CSR-relaterede risici:

- Rejsekort & Rejseplan A/S er en kritisk infrastruktur for den kollektive trafik. Nedbrud eller lav driftsstabilitet i Rejsekort- eller Rejseplanregi, som følge af for eksempel systemnedbrud, databrud eller lignende, medfører en risiko for hele den kollektive trafik til gene for brugere og trafikvirksomheder.
- Rejsekortsystemet rummer personhenførbare data på alle personligt registrerede brugere. Det medfører en risiko for forkert håndtering af data, hvilket vil kunne påvirke brugernes tillid til Rejsekortsystemet negativt.
- Rejsekort & Rejseplan A/S er en vidensinstitution, og medarbejderne er i høj grad fundamentet for den succes, som Rejsekort & Rejseplan A/S har opnået. Det er derfor en CSR-relateret risiko ikke at kunne rekruttere og fastholde de rette kompetencer.
- Som indkøber og leverandør af både Rejsekort- og Rejseplansystemerne vil der være en risiko forbundet med korrruption, leverandørstyring og arbejdsmiljø, der skal håndteres proaktivt.

Håndteringen af disse risici er beskrevet i selskabets CSR-politik og bagvedliggende politikker.

På baggrund af risiciene har Rejsekort & Rejseplan A/S i 2019 arbejdet med følgende CSR-relaterede områder:

- *Menneskerettigheder: It- og datasikkerhed og Brugervenlighed og tilgængelighed for hele samfundet*
- *Sociale forhold og medarbejderforhold: Tiltrækning og fastholdelse af kvalificerede medarbejdere og ledere*
- *Antikorrruption og bestikkelse: Rejsekort & Rejseplan A/S som Professionel og ansvarlig leverandør til trafikvirksomhederne*

På nuværende tidspunkt arbejder selskabet ikke formaliseret med CSR-relaterede KPI'er, hvorfor KPI'er ikke behandles i denne årsrapport.

Menneskerettigheder

Politik på området

Rejsekort & Rejseplan A/S' væsentligste bidrag til beskyttelse af menneskerettigheder er at beskytte og håndtere Rejsekortbrugernes persondata korrekt.

Med afsæt i Rejsekort & Rejseplan A/S' politik for behandling af persondata arbejder selskabet løbende på at sikre og styrke overholdelsen af gældende lovgivning om beskyttelse af persondata samt sikre, at brugeres og medarbejderes personoplysninger behandles under legitime, saglige og proportionale forhold.

Yderligere er det en del af Rejsekort & Rejseplan A/S' politik for samfundsansvar at understøtte og sikre alle brugeres adgang til den kollektive trafik i form af nogle systemer, som er så brugervenlige og tilgængelige som muligt for så mange mennesker som muligt.

Der er fokus på at sikre grundlæggende principper for lige arbejdsforhold om ikke-diskrimination og sikring af løn og arbejdstagerrettigheder. I selskabets personalehåndbog lægges der vægt på, at der i forbindelse med rekruttering sikres ligeværdige arbejdsvilkår, samt at lønvilkår fastsættes uafhængigt af køn, religion, alder, seksuel orientering, politisk observans og etnisk oprindelse.

It- og datasikkerhed - Konkrete indsatser og resultater i 2019

I 2019 har selskabet især arbejdet med at styrke dokumentationen for overholdelse af GDPR, herunder:

- risikovurderinger og konsekvensanalyser målrettet GDPR
- en samlet informationssikkerhedspolitik
- ajourføring af fortegnelser
- privatlivs- og cookiepolitik
- compliancemanualer
- procedurer mv.

Rejsekort & Rejseplan A/S har også arbejdet med at målrette tilsynsarbejdet ud fra en risikobaseret tilgang ved at foretage en intern risikovurdering af selskabets databehandlere.

Det er vigtigt, at:

- Rejsekort & Rejseplan A/S orienteres løbende af trafikvirksomhederne om deres efterlevelse af persondataforordningen og foretagne opfølgninger hos underdatabehandlere. Dette er nødvendigt, for at Rejsekort & Rejseplan A/S kan tilrettelægge målrettet tilsyn hos underdatabehandlere.
- trafikvirksomhederne indleverer systemmæssige revisorerklæringer til Rejsekort & Rejseplan A/S, for at selskabet kan foretage en risikovurdering af selskabets databehandlere.

Selskabet modtog den 16. april 2019 et påbud fra Datatilsynet omkring berigtigelse af rejsedata i de tilfælde, hvor brugernes rejsedata ikke registreres korrekt på grund af fejl på udstyret. Selskabet har på den foranledning udarbejdet en handlingsplan, der er under implementering. Datatilsynet har stillet sig tilfreds med handlingsplanen, og Rejsekort & Rejseplan A/S skal i marts 2020 afrapportere til Datatilsynet, hvordan implementeringen er forløbet.

Rejsekort & Rejseplan A/S har herudover haft 3 hændelser om brud på persondatasikkerheden (indberettet til Datatilsynet). Særligt alvorligt var sikkerhedsbrud om skolers uberettigede indlæsning af elevdata i Skole- og Ungdomskortsystemet. Fejlen er rettet.

Alle medarbejdere har desuden gennemgået et e-læringskursus om databeskyttelsesreglerne, som vil blive gentaget løbende.

Brugervenlighed og tilgængelighed - Konkrete indsatser og resultater i 2019

Rejsekort & Rejseplan A/S varetager en offentlig interesse ved at understøtte og sikre alle danskeres adgang til den kollektive trafik, hvorfor det er afgørende, at selskabet sikrer, at både betalingssystemet og rejseplanlæggeren er brugervenlige og tilgængelige for så mange mennesker som muligt.

Selskabet sikrer igennem sine systemer, at brugerne modtager så præcis realtidsinformation som muligt. En af barriererne for brugen af kollektiv trafik er usikkerhed om, hvorvidt køreplanen overholdes. Her leverer Rejsekort & Rejseplan A/S trafikinformation til både Rejseplanen og til trafikvirksomhederne afgang- og informationstavler, så den barriere kan reduceres ved at skabe tryghed hos brugerne af den kollektive trafik.

I 2019 er der lanceret en ny hjemmeside for rejsekort.dk. Den nye hjemmeside byder på en ny struktur, som understøtter, at mange Rejsekortbrugere bruger rejsekort.dk på farten i bussen eller toget. Af den grund er rejsekort.dk lavet i responsivt design, så hjemmesiden kan bruges dels på pc og dels på tablets og smartphones.

Yderligere er der i efteråret 2019 på Rejseplanen tilføjet fire nye mobilitetsformer, som gør det nemmere for brugerne at få et samlet overblik over supplerende muligheder for en given rejse med afsæt i den kollektive trafik. De nyligt tilføjede mobilitetsformer er indenrigsfly, bycykler, bybiler og samkørsel.

Sociale forhold og medarbejderforhold

Politik på området

Det er Rejsekort & Rejseplan A/S' ambition at være en attraktiv arbejdsplads med engagerede medarbejdere, der er stolte af det bidrag, som Rejsekort & Rejseplan A/S yder til samfundet. Rejsekort & Rejseplan A/S' politik for samfundsansvar beskriver vores mål om at være en attraktiv arbejdsplads, der kan tiltrække og fastholde kvalificerede medarbejdere og ledere.

Tiltrækning og fastholdelse af kvalificerede medarbejdere - Konkrete indsatser og resultater i 2019

Det første halvår af 2019 har været præget af fusionen mellem Rejsekort A/S og Rejseplanen A/S, der blev gennemført den 1. juli 2019. Derfor er der fortsat arbejdet med medarbejderinddragelse, kommunikation og forandringsledelse.

Det udmønter sig blandt andet i udarbejdelsen af en ny governance, som favner og beskriver den måde, hvorpå Rejsekort & Rejseplan A/S for fremtiden skal samarbejde med trafikvirksomheder og leverandører.

Derudover er der gennemført organisationsændringer, hvor medarbejdere fra de to selskaber er blevet knyttet tættere sammen i fagenheder, der skal sikre synergi og samarbejde på tværs i det nye fælles selskab.

For at imødekomme de udfordringer og usikkerheder, der naturligt følger i en fusionsproces, er der gennemført flere initiativer.

Der er igangsat en lederuddannelse for alle top- og mellemledere, der skal sikre fokus på personaleledelse som en faglig disciplin. Uddannelsen ruste også lederne til at være retningsættende for medarbejderne i den løbende forandringsproces. Lederuddannelsen løber i 2019 og 2020.

I sommeren 2019 gennemførte Rejsekort & Rejseplan A/S en arbejdspladsvurdering (APV). APV'en viste, at der generelt ikke er store udfordringer med det fysiske arbejdsmiljø, men at medarbejderne forståeligt nok var påvirkede af fusionsprocessen.

Anti-korruption og bestikkelse

Politik på området

Ifølge selskabets CSR-politik ønsker Rejsekort & Rejseplan A/S at agere som en ansvarlig og professionel leverandør og samarbejdspartner.

Professionel og ansvarlig leverandør - Konkrete indsatser og resultater i 2019

De aktuelle retningslinjer for modtagelse af gaver og deltagelse i leverandørarrangementer er præciseret i personalehåndbogen. Desuden er retningslinjerne blevet genopfrisket og yderligere konkretiseret for medarbejderne i sidste halvdel af 2019 for at sikre, at der ikke kan opstå tvivl om medarbejdernes saglighed og upartiskhed i forbindelse med løsningen af arbejdsopgaverne.

Selskabets whistleblowerordning er senest opdateret i 2018 og dækker alle alvorlige forhold, der vedrører Rejsekort & Rejseplan A/S, som for eksempel økonomisk kriminalitet (bestikkelse, afpresning, underslæb, tyveri, mv.), fysisk vold, hærværk og andre overtrædelser af love og regler. Herudover kan der indberettes forhold, som har resulteret i væsentlig person-, ting- eller miljøskade. Der har ikke været behov for at opdatere ordningen i 2019, ligesom der heller ikke har været indberetninger i 2019.

Miljø og klima

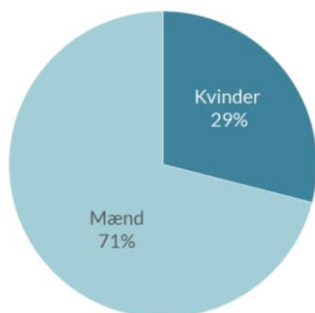
Politik på området

Rejsekort & Rejseplan A/S omfattede med udgangen af 2019 80 medarbejdere, der hovedsageligt arbejder på kontor og har derfor som arbejdsplads ikke en væsentlig miljøpåvirkning. Ledelsen har som følge deraf vurderet, at selskabets påvirkning af klima og miljø ikke indebærer større risici, der i CSR-regi bør have særlig opmærksomhed og har derfor valgt ikke at have en politik på området.

Det underrepræsenterede køn

Ifølge Årsregnskabslovens §99b er store virksomheder forpligtede til at opstille måltal for det underrepræsenterede køn i det øverste ledelsesorgan.

Kønsmæssig sammensætning i bestyrelsen i
Rejsekort & Rejseplan A/S 2019 pr. 31. dec. 2019



I januar 2018 besluttede bestyrelsen at arbejde for en målsætning for det underrepræsenterede køn i bestyrelsen på 40 pct. i 2020. Målsætningen skal søges opfyldt via dialog om kompetencer og via sammensætningen af bestyrelsen, og det er henstillet til trafikvirksomhederne at sikre en afbalanceret repræsentation i bestyrelsen.

Dog er medlemmerne i bestyrelsen valgt ind i bestyrelsen qua deres stillinger i selskabets ejervirksomheder samt Transport- og Boligministeriet. Kønsfordelingen i bestyrelsen er således afhængig af, og afspejler, kønsfordelingen på de pågældende stillinger i ejerselskaberne. Når det ikke har været muligt at opnå måltallet, skyldes det, at der ikke har været udskiftninger på de pågældende stillinger i ejerselskaberne og dermed en ændring af kønssammensætningen dér.

Det underrepræsenterede køn i den øverste ledelse

Ved udgangen af 2019 bestod bestyrelsen i Rejsekort & Rejseplan A/S af 14 bestyrelsesmedlemmer, idet bestyrelsen i forbindelse med fusionen til Rejsekort & Rejseplan A/S blev udvidet fra 13 til 14 medlemmer. Der var ved udgangen af 2019 fire bestyrelsesmedlemmer af det underrepræsenterede køn.

I årets løb blev 2 bestyrelsesmedlemmer udskiftet; formanden og et menigt bestyrelsesmedlem. Formandens tiltræden ændrede på andelen af det underrepræsenterede køn i bestyrelsen, som derved steg fra ca. 23 pct. i 2018 til ca. 29 pct. i 2019. Det kunne, trods stigningen i andelen af det underrepræsenterede køn i bestyrelsen, konstateres, at sammensætningen ved udgangen af 2019 endnu ikke levede op til målsætningen om 40 pct. af det underrepræsenterede køn i bestyrelsen.

Af den årsag drøftede bestyrelsen i slutningen af året resultatet af indsatsen for at øge andelen af det underrepræsenterede køn. Der er enighed i bestyrelsen om fortsat at have fokus på, hvordan den kønsmæssige sammensætning kan ændres i forbindelse med indstilling af medlemmer til bestyrelsen.

Det underrepræsenterede køn på selskabets ledelsesniveauer

Ifølge selskabets politik for kønsfordeling ønsker Rejsekort & Rejseplan A/S at øge andelen af det underrepræsenterede køn på alle ledelsesniveauer.

Direktionen bestod ved udgangen af året af 1 kvinde og 3 mænd, mens den øvrige ledelse i selskabet bestod af 3 kvinder og 5 mænd.

På ledelsesniveauerne arbejdes der for at opnå en mere ligelig kønsfordeling, da det kan konstateres, at den nuværende sammensætning ikke er ligelig.

Konkrete indsatser og resultater

For at sikre, at udviklingen med det underrepræsenterede køn fortsat går i den rigtige retning i ledelsen, er der i 2019 fortsat stillet krav om, at de rekrutteringsvirksomheder, der anvendes af Rejsekort & Rejseplan A/S, skal identificere og præsentere egnede kandidater af begge køn. Herudover har ledelsen i 2019 bestræbt sig på, at ansættelsesudvalg altid er bredt sammensat ved rekruttering.

Herudover medvirker den igangsatte lederuddannelse til også at fremme ledertalenter blandt kvindelige mellemledere.

Blandt medarbejderne samlet var der ansat 25 kvinder ud af 80 medarbejdere ved udgangen af 2019. Også her har ledelsen i 2019 bestræbt sig på, at ansættelsesudvalget altid er bredt sammensat ved rekruttering.

Ifølge brancheforeningen IT-Branchen ligger landsgennemsnittet på 25,8 pct. for det underrepræsenterede køn i it-branchen. Dermed ligger Rejsekort & Rejseplan A/S væsentligt højere end branchens landsgennemsnit.

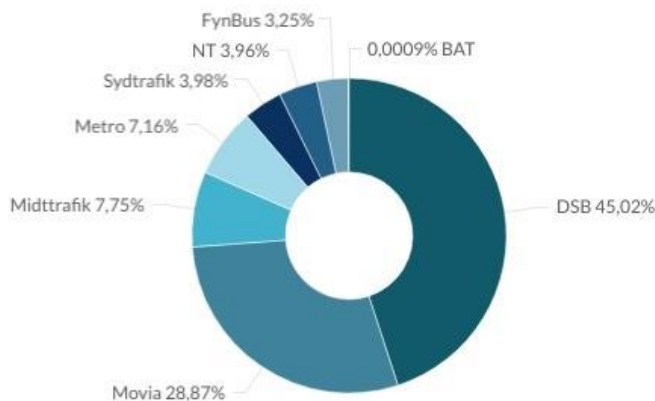
OM REJSEKORT & REJSEPLAN A/S



OM REJSEKORT & REJSEPLAN A/S

EJERFORHOLD

Ejerforhold



Rejsekort A/S og Rejseplanen A/S fusionerede den 1. juli 2019 under navnet Rejsekort & Rejseplan A/S med Rejsekort A/S som det fortsættende selskab. Selskabet ejes af trafikvirksomhederne i Danmark, fællesskab.

Med hjemmel i Lov om lov om ændring af trafikskaber og jernbanelovens §27 skal Rejsekort & Rejseplan A/S drive og udvikle et elektronisk Rejseplansystem for oplysning om rejsetider,

rejseplanlægning og priser m.v. samt et elektronisk Rejsekortsystem for billettering og betaling med videre.

Af loven fremgår det tillige, at Rejsekort & Rejseplan A/S har til formål at:

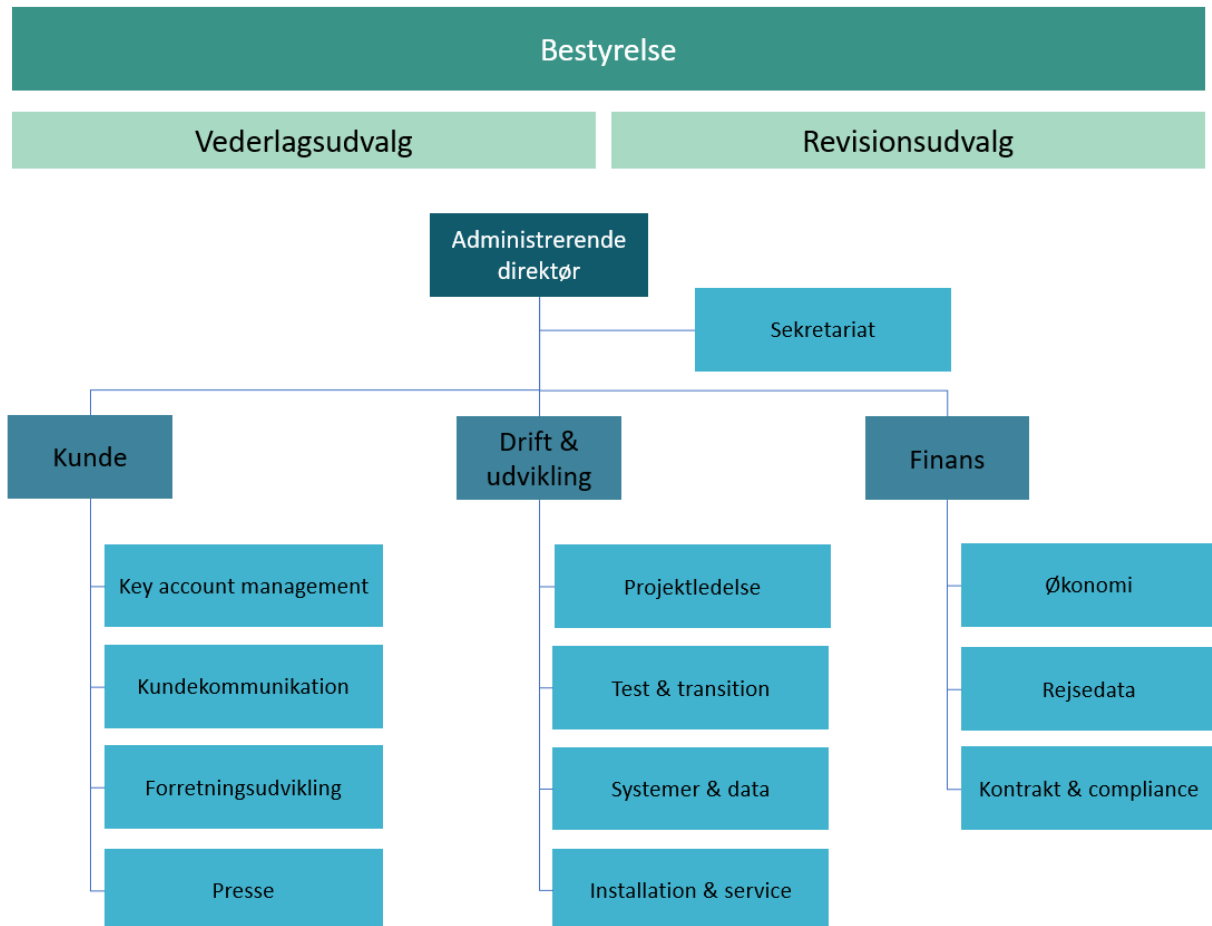
- samle Rejseplanen og Rejsekort i én mobiltjeneste,
- skabe de bedst mulige rammer for tredjeparts adgang til virksomhedens tjenester,
- skabe bedst mulig adgang for tredjeparts videresalg af billetter.

Fremdriften i efterlevelsen af ovenstående nedfældes i en forretningsplan, der opdateres årligt.

Bestyrelsen er Rejsekort & Rejseplan A/S' øverste ledelse og har blandt andet ansvaret for, at selskabet opfylder de formål, som loven angiver. Bestyrelsen udpeges af ejerne, foruden et bestyrelsesmedlem, der udpeges af transportministeren. Bestyrelsesformanden, som er ekstern, er udpeget af ejerne og transportministeren i fællesskab.

OM REJSEKORT & REJSEPLAN A/S

ORGANISATION



OM REJSEKORT & REJSEPLAN A/S

RISIKOPROFIL & RISIKOSTYRING

Rejsekort & Rejseplan A/S' primære indtægtskilde er abonnementsafgifter indbetalt af trafikvirksomhederne ud fra en model, der sikrer selskabet et årligt overskud. Der udarbejdes kvartalsregnskaber til bestyrelsen, som sammenholder den aktuelle økonomi med budget og prognose for året.

Rejsekort & Rejseplan A/S arbejder med risikostyring med udgangspunkt i blandt andet organisation, systemleverancer, vedligehold og drift, it- og datasikkerhed, svindel og misbrug samt efterlevelse af EU-databeskyttelsesregler. Risikostyringsprocessen bruges til løbende identifikation og kvantificering samt til systematisk håndtering og afrapportering af de risici, som selskabet er eksponeret for.

Selskabet har ansvaret for en kompleks infrastruktur, som trafikvirksomhederne er afhængige af for i stigende grad at sikre deres indtægter og levere trafikinformation på mange kanaler. Selskabet leverer derfor kritisk infrastruktur, som skal sikres et løbende vedligehold og fornyelse, så den meget høje driftsstabilitet kan fastholdes. Der foregår en kontinuerlig overvågning af infrastrukturen og backofficesystemerne. Fejl i overvågning og manglende investeringer kan øge fejlraten på systemet.

Rejsekort & Rejseplan A/S er ansvarlig for at sikre en korrekt afregning og administration af brugernes indestående på Rejsekort. Selskabet er ansvarligt for at sikre, at det til enhver tid gældende takstsæt er gjort tilgængeligt over for de brugervendte enheder, så den pris, som brugerne betaler, er korrekt. Det er trafikvirksomhederne, som er takstmyndighed.

Med vedtagelsen af lov L206 udstikkes nogle overordnede rammevilkår for selskabet. Det betyder at en del af selskabets virke nu er lovbundet, og der skal derfor sikres en efterlevelse af de rammer, som loven udstikker. Selskabet skal årligt levere en forretningsplan til Transport- og Boligministeriet. Forretningsplanen indeholder en status på de gennemførte aktiviteter inden for de seneste 12 måneder, en implementeringsplan for realisering af en samlet mobilitetstjeneste og selskabets efterlevelse af loven inden for tredjeparts adgang til selskabets tjenester, salg af billetter og status på tilsluttede virksomheder.

Derudover er der etableret en procedure for løbende risikovurdering af databehandling i forbindelse med nye kontrakter og udviklingsprojekter. Denne type risikovurderinger tager udgangspunkt i konsekvenserne for de personer, hvis persondata selskabet behandler ved for eksempel datatab, uberettiget adgang med videre.

Selskabet arbejder løbende med compliance i forhold til relevante retsområder såsom selskabsret, databeskyttelsesret, finansiell lovgivning med videre. Overvågning af kontroller og risikostyring sker i regi af Revisionsudvalget. Indsatsen følger Rejsekort & Rejseplan A/S' compliancemanual, som indeholder relevante retningslinjer og instrukser til trafikvirksomhederne. Compliance er omfattet af Rejsekort & Rejseplan A/S' risikostyringsproces.

Rejsekort & Rejseplan A/S foretager periodisk tilsyn med databehandlere i form af skriftlig høring eller fysiske kontrolbesøg hos udvalgte trafikvirksomheder, leverandører og underdatabehandlere, for eksempel Rejsekortproduktionssteder samt kontrol af fremsendte revisionserklæringer.

I april 2019 fik selskabet et påbud af Datatilsynet vedrørende berigtigelse af fejlregistrerede rejselokationer i forbindelse med busrejser. Rejsekort & Rejseplan A/S har udarbejdet en handlingsplan for efterlevelse af påbuddet og forventer idriftsættelse af de nye løsninger i marts 2020.

OM REJSEKORT & REJSEPLAN A/S

Rejsekort & Rejseplan A/S arbejder fortsat på at styrke kvaliteten af risikostyringsprocessen i virksomheden.

OM REJSEKORT & REJSEPLAN A/S

SELSKABSOPLYSNINGER

Rejsekort & Rejseplan A/S

Automatikvej 1,

2860 Søborg

Telefon: 70 20 40 08

Hjemmeside: www.rejsekort.dk
www.rejseplanen.dk

E-mail: rkas@rejsekort.dk

CVR-nr.: 27 33 20 72

Stiftet: 18. august 2003

Hjemsted: Gladsaxe

Regnskabsår: 1. januar – 31. december

Bestyrelse

Lilian Mogensen (ekstern formand)

Jan Sigurdur Christensen (næstformand)

Lars Berg

Carsten Hyldborg Jensen

Jörg van den Berk

Henrik Plougmann Olsen

Dorthe Nøhr Pedersen

Mette Rosholm

Camilla Struckmann

Jens Erik Sørensen

Eskil Toft Thuesen

Aske Wieth-Knudsen

Thomas Eybye Øster

Mikkel Sune Smith

Revisionsudvalg

Mikael Heibroek Sørensen (ekstern formand)

Dorthe Nøhr Pedersen

Jan Sigurdur Christensen

Revisionsudvalget har som formål at forberede og effektivisere bestyrelsens arbejde og beslutninger i forhold til regnskabsaflæggelse og compliance. Revisionsudvalget har blandt andet til opgave at føre tilsyn med selskabets interne kontrol- og risikostyringssystem.

Vederlagsudvalg

Lilian Mogensen (ekstern formand)

Mette Rosholm

Camilla Struckmann

Vederlagsudvalget forbereder bestyrelsens arbejde med vederlag til Rejsekort & Rejseplan A/S' bestyrelse, bestyrelsesudvalg og direktion samt bonusordning.

Direktion

Administrerende direktør Claus Rehfeld Moshøj

Revision

EY

Godkendt Revisionspartnerselskab

Dirch Passers Allé 36

2000 Frederiksberg

API

Et API er en applikation, som sikrer, at andre systemer kan kommunikere sammen og udveksle data.

Brugere

Begrebet brugere relaterer her i årsrapporten til brugerne af produkterne Rejsekort og Rejseplanen.

Kommercielle produkter

Kommercielle produkter omfatter blandt andet DSB Orange billetter.

NPS

NPS står for Net Promoter Score og er et internationalt anerkendt pejlemærke for kundeloyalitet. I Rejsekort & Rejseplan A/S' tilfælde måler man, hvor sandsynligt det er, at brugerne af begge produkter vil anbefale disse til venner, bekendte og i deres netværk.

Generelt er en NPS-score mellem 0-50 god, mens en score over 50 er fremragende.

Pushnotifikationer

Notifikationer, som brugerne af Rejseplanen kan abonnere på til rejser, som de selv definerer på deres profil. Hvis der opstår forsinkelser, sporændringer eller andet, der påvirker brugernes sædvanlige rejser, får brugerne automatisk en besked på deres telefon om ændringen.

Realtidsdata

Realtidsdata er data, som opdateres løbende flere tusinde gange dagligt. Realtidsdata tæller forsinkelser, sporændringer, vejarbejde mv.

Trafikvirksomheder

Trafikvirksomhederne i Danmark ejer Rejsekort & Rejseplan A/S. Der er tale om følgende trafikvirksomheder:

- DSB
- Movia
- Metroselskabet
- FynBus
- NT
- BAT
- Midttrafik
- Sydtrafik